



DOMOV NA HRÁDKU

POSKYTOVATEL SOCIÁLNÍCH SLUŽEB
ČEVENÝ HRÁDEK 45; 285 04 UHLÍŘSKÉ JANOVICE

PROJEKTOVÝ ZÁMĚR
STAVEBNÍ ÚPRAVY - HUMANIZACE DOMOVA NA HRÁDKU

ČERVENEC / 2024

PROJEKTOVÝ ZÁMĚR

STAVEBNÍ ÚPRAVY – HUMANIZACE DOMOVA NA HRÁDKU

(Technická příloha Výzvy k podání nabídky a Zadávací dokumentace ke zjednodušenému podlimitnímu řízení na služby k veřejné zakázce s názvem „Stavební úpravy – humanizace Domova Na Hrádku – projektová dokumentace“)

Objednatel:

Domov Na Hrádku, poskytovatel sociálních služeb
Červený Hrádek 45, 285 04 Uhlířské Janovice
Zastoupený: PhDr. Janou Pilnou, PhD, ředitelkou
IČ 008 73 624

Zpracovatel:

Ing. Roman Bílek, IČ 489 44 611
Ing. arch. Jan Žlábek, ČKAIT 00 846

Kontaktní údaje:
e-mail: romannbilek@seznam.cz
tel.: 604 227 936

březen 2024, rev. červenec 2024

1. Základní údaje o řešeném území

Parcelní číslo: st. 64/1

Obec: Bečváry [533181]

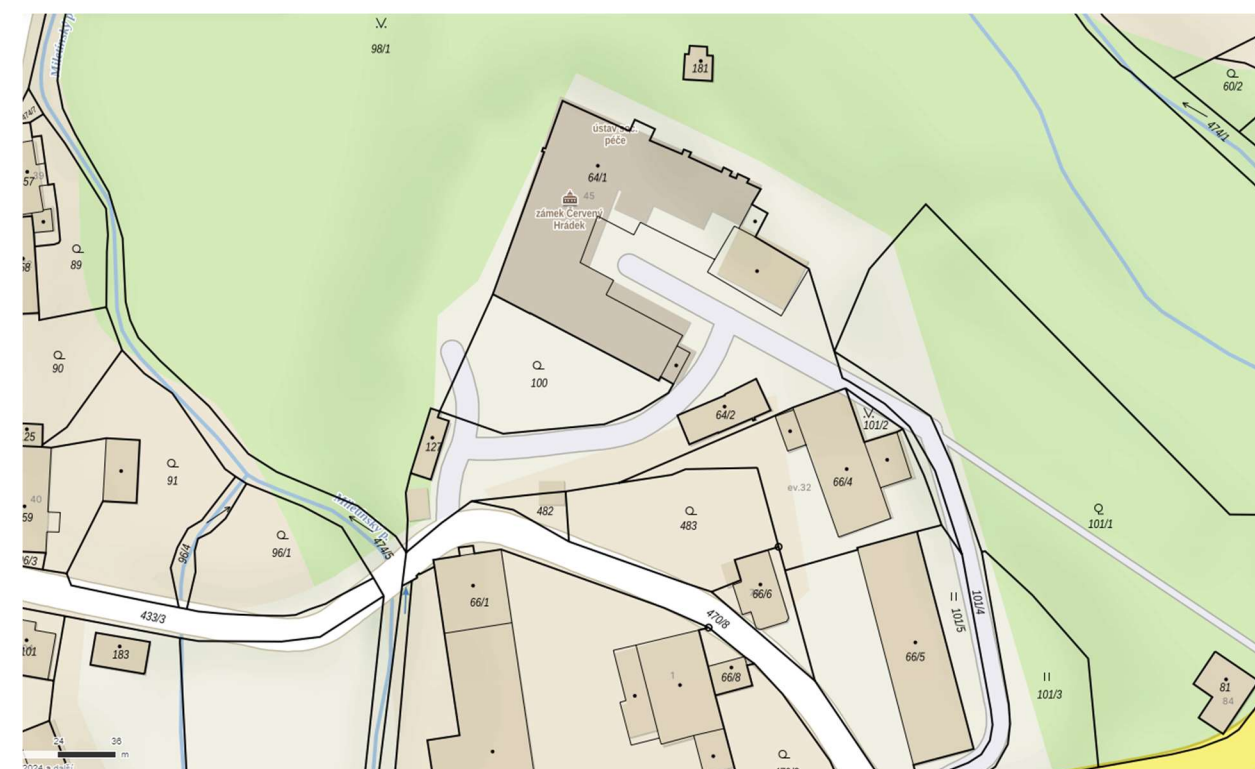
Katastrální území: Červený Hrádek u Bečvár [601306]

Výměra [m²]: 3 280

Typ parcely: Parcela katastru nemovitostí

Druh pozemku: zastavěná plocha a nádvoří

Součástí je stavba: Budova s číslem popisným 45; objekt k bydlení



Katastrální situace

2. Popis funkce a rozsahu poskytovaných služeb

V současné době poskytuje Domov Na Hrádku dvě sociální služby – domov pro osoby se zdravotním postižením a domov pro seniory s celoročním pobytem. Obě služby jsou poskytovány v jedné budově. Celková kapacita pro obě služby je 49 klientů ubytovaných v jednolůžkových, dvoulůžkových a vícelůžkových pokojích, částečně vybavených sociálním zázemím. Část pokojů sociálního zázemí nemá, klienti využívají společná WC a koupelny.

Domov má:

- vlastní kuchyň, kde se stravují klienti, zaměstnanci a cizí strážníci,
- vlastní prádelnu,
- technické zázemí (dílnu, garáže, skladové prostory, náhradní zdroj el. energie – diesel agregát).

Součástí areálu Domova je:

- keramická dílna,
- zahrada,
- zahradní altány.

Péči o klienty zajišťuje 56 zaměstnanců, z toho:

- zdravotní personál – 5 zdravotních sester
- sociální pracovníci – 2
- pracovníci v sociálních službách - 28
- stravovací provoz: 1 vedoucí stravování a zásobování, 3 kuchařky, 1 pomocná kuchařka,
- prádelna – 2 pradelny
- pomocný personál – 3 uklízečky, 2 údržbáři
- technicko-hospodářský personál: ředitelka, zástupkyně ředitelky, vedoucí ekonomického úseku, 1 referent majetku, 1 účetní, 1 IT pracovník

Domov pro osoby se zdravotním postižením

Posláním domova pro osoby se zdravotním postižením Domova Na Hrádku je vytvořit lidem, kteří z důvodu věku nebo zdravotního stavu nemohou trvale žít ve svém přirozeném prostředí, vytvářet podmínky pro důstojné zázemí, poskytovat jim pomoc a podporu při zvládání každodenních činností, umožnit jim žít v běžném životním a denním rytmu a umožnit jim využívat dalších služeb podle jejich potřeb.

Cílová skupina

Služba je určena dospělým ženám i mužům s mentálním, tělesným nebo kombinovaným postižením, osobám se zdravotním postižením po mozkové příhodě, s roztroušenou sklerózou, jejichž situace vyžaduje vyšší míru pomoci/podpory druhé osoby a jejichž potřeby mohou být naplněny v souladu s cíli domova pro osoby se zdravotním postižením.

Cíle služby

Služba směřuje k tomu, že klient s ohledem na svoje možnosti a s potřebnou podporou sociální služby:

- žije v důstojném prostředí, které se přibližuje domácímu prostředí,
- má zajištěnou péči o vlastní osobu,
- má zajištěnou péči o domácnost,
- využívá možnosti ve svém okolí (obchody, služby, úřady, zájmové aktivity, vzdělávací a pracovní příležitosti, veřejnou dopravu atd.),

- udržuje kontakty a vztahy i mimo domov (s přáteli, se známými, s rodinou apod.)

Zásady služby

- respektujeme jedinečnost klientovy životní situace,
- podporujeme rozvoj dovedností, samostatnosti a nezávislosti klienta,
- podporu poskytujeme pouze tam, kde je to skutečně potřeba,
- reagujeme na změny potřeb klientů,
- respektujeme právo klientů podstupovat riziko, zároveň se snažíme, aby rizika byla přiměřená a aby se jim dalo předcházet.

Základní činnosti

- ubytování;
- poskytnutí stravy;
- pomoc při zvládání běžných úkonů péče o vlastní osobu;
- pomoc při osobní hygieně nebo poskytnutí podmínek pro osobní hygienu;
- výchovné, vzdělávací a aktivizační činnosti;
- zprostředkování kontaktu se společenským prostředím;
- sociálně terapeutické činnosti;
- rehabilitační a relaxační činnosti;
- pomoc při uplatňování práv, oprávněných zájmů a při obstarávání osobních záležitostí.

Kapacita

- 45 lůžek

Domov pro seniory

V současné době je kapacita 4 lůžka. Po projednání se zřizovatelem se tato služba od 1. ledna 2025 ruší a tato 4 lůžka budou převedena do domova pro osoby se zdravotním postižením. Celková kapacita domova pro osoby se zdravotním postižením bude o tyto 4 lůžka navýšena na 49 osob. **Po rekonstrukci dojde ke snížení opět na kapacitu 45 lůžek, a to z důvodu naplnění materiálně technického standardu, aby v celém objektu byly pouze jednolůžkové a dvoulůžkové pokoje.**

3. Údaje o objektu

3.1 Historie a popis stávající stavu budovy

Jedná se o původní gotickou tvrz, která prošla radikální renesanční přestavbou na zámek v 16. století. V roce 1747 byl přestavěn na barokní zámek. V roce 1915 objekt vyhořel. Následně byl opraven v neoklasicistním slohu. Při jeho opravách zámek ztratil dominantní mansardovou střechu a některé další prvky z fasády. Ve 30. letech 20. století jej krátce vlastnily Čs. dráhy, které zde měly rekreační středisko. Avšak již od roku 1936 byly prostory využívány pro potřeby domova důchodců. Od 80. let 20. století zde sídlí ústav pro mentálně postižené ženy a dívky. Během existence zámku byly realizovány přístavby

provedené jako dřevostavby sloužící jako další kryté prostory heren a administrativního zázemí. Součástí budovy je objekt dřevěné pergoly.

Budova je provedena jako trojkřídlý objekt do tvaru „U“. Je dvoupodlažní, částečně podsklepený s nevyužívaným podkrovím. V části 1. PP je technické zázemí objektu, kde jsou umístěny kotelna, sklady a v další části je nevyužitý prostor.

1. NP slouží jako administrativní zázemí objektu, kde jsou umístěny kanceláře domova, dále sociální a hygienické zázemí, společenské místnosti, masážní a kadeřnické prostory, šatny pro zaměstnance, spisovna. Část těchto pracovišť je umístěna v dřevěných přístavbách, v současné době nevyhovujících, určené k demolici. Část podlaží byla v nedávných letech rekonstruována na pokoje pro klienty. V části podlaží je kuchyň a prádelna.

2. NP slouží jako obytná část pro klienty včetně nezbytného sociálního a hygienického zázemí. Jsou zde tři domácnosti, kde každá domácnost má svou společenskou místnost včetně kuchyněk, společné sociální zařízení (WC, koupelny). Dále se zde nachází jídelna pro zaměstnance, která se zároveň využívá jako kulturní a společenská místnost.

Podkroví je v současné době nevyužíváno, prostor není zateplen.

Hlavní komunikační prostor objektu tvoří kamenné schodiště a přístavba výtahu, v nedávné době rekonstruovaného.

3.2 Skladby konstrukcí

V rámci předchozích projekčních prací nebyl proveden kompletní průzkum všech konstrukcí objektu. Z částečných sond a písemných dokladů jsou patrné tyto skutečnosti:

Obvodová stěnová konstrukce v rozsahu všech podlaží:

- vnitřní omítka, místy doplněná o keramický obklad
- zdivo z cihel
- vnější omítka

Stropní konstrukce nad ostatními 1. PP a 1. NP:

- Stávající souvrství podlahy, detailní sonda skladby nebyla vzhledem k provozu určena
- Nosná konstrukce klenby

Stropní konstrukce nad 2.NP – podlaha neobytného podkroví:

- Stávající vrstva betonové mazaniny v tloušťce 30-50 mm
- Sypký násyp
- Dřevěný záklop
- Nosná konstrukce stropu (trámy)
- Dřevěné podbití z prken
- Omítka na rákos cca 20-30 mm
- Místně je proveden SDK podhled

Střešní konstrukce:

- kompletní rekonstrukce včetně:
- keramické krytiny, plechové krytiny na východním a západním křídle, klempířských prvků a svodů dešťové vody
- dřevěného laťování
- nosné konstrukce krovu (krokve, vaznice, kleštiny, sloupky, vzpěry, vazný trám)
- střešních oken
- hromosvodu

Výplně otvorů:

- vstupní dveře z různých materiálů a rozměrů (původní dřevěné, kovové s automatickým otevíráním)
- vnitřní dveře z různých materiálů a rozměrů (původní dřevěné s tesařskou zárubní, klasické typové do kovové zárubně)
- okna atypická, dřevěná

3.3 Technické zařízení budovy

Kanalizace:

- ležatá kanalizace, kombinace kamenina, PVC potrubí různých dimenzí
- svislá kanalizace kombinace litinové a PVC potrubí

Vodovod:

- kombinace původních rozvodů a nových v rekonstruovaných částech budovy
- zařízení předměty nesjednocené, částečně staré v rekonstruovaných částech vyměněny za nové typy

Vytápění:

- vytápění stávající plynovou kotelnou v 1. PP s integrovanou přípravou TUV
- ocelové potrubí
- deskové radiátory

Plynovod:

- stávající

Vzduchotechnika:

- rozvody vzduchotechniky v prostorách kuchyně a prádelny nebudou vzhledem k uvažovanému přemístění těchto provozů zachovány
- větrání sociálních zařízení v rekonstruovaných pokojích 1. NP bude zachováno

Elektroinstalace:

- provedena částečná rekonstrukce:
- rekonstrukce hlavní rozvodny včetně výměny rozvaděče měření spotřeby energie
- rekonstrukce hlavních páteřních rozvodů včetně osazení nových podružných rozvaděčů
- částečná rekonstrukce rozvodů v již rekonstruovaných pokojích 1. NP

Slaboproudá rozvody:

- stávající systémy slaboproudých rozvodů jsou původní, nevyhovují aktuálnímu technickému standardu ani uživatelským požadavkům, nebudou zachovány, až na požárně bezpečnostní systém EPS, který byl v roce 2023 nově instalován

Výtah:

- hlavní výtah v přístavbě budovy byl rekonstruován v roce 2019. Kabina a technologie výtahu splňuje parametry evakuačního výtahu, včetně napojení na náhradní zdroj /diesel agregát). Pro stupeň evakuační je nutné dořešit stavebně konstrukční práce dané požárně bezpečnostním řešením.
- stávající transportní výtahy nesplňují technické ani uživatelské požadavky

3.4 Napojení na technickou a dopravní infrastrukturu

V současnosti je objekt napojen přípojkami na distribuční síť el. energie, zemního plynu, vodovodu a na veřejnou kanalizaci. Stávající přípojky kapacitně vyhovují i novému stavu a nepředpokládá se tedy zásah do stávajícího napojení, ani jeho úpravy. Stávající dopravní napojení je vyhovující.

3.5 Soulad s územně plánovací dokumentací

Dle platné územně plánovací dokumentace obce Bečváry je objekt umístěn na funkční ploše označené jako OV „Plochy občanského vybavení ve veřejném zájmu“ a přilehlý park na ploše označené jako ZV „Veřejná zeleň“.

Toto v současnosti plně odpovídá účelu a využití objektu, které se plánovanou rekonstrukcí nemění, a tudíž navrhovaná rekonstrukce je plně v souladu s platnou územně plánovací dokumentací.

4. Základní technické a architektonické principy záměru

4.1 Hlavní cíle projektu

Hlavním cílem projektu je především zkvalitnění poskytované sociální služby, tak aby byly zajištěny důstojné podmínky, kvalita života klientů a zkvalitnění pracovních podmínek pro zaměstnance s důrazem na zajištění krizové připravenosti pro případ mimořádných událostí a celkové docílení plnění standardů kvality dle zákona č. 108/2006 Sb., ve znění pozdějších předpisů, vyhlášky č. 505/2006 ve znění pozdějších předpisů, dále dle Doporučeného postupu č. 4/2018, který nahrazuje doporučený postup č. 5/2017 – Materiálně technický standard pro služby sociální péče poskytované pobytovou formou – pro účely výzev IRP č. 81 a 82.

Jedná se zejména o zkvalitnění:

Materiálně technických podmínek:

- humanizace prostor zřízením jedno max. dvojlůžkových pokojů se sociálním zařízením a předsíní,
- vytvoření rehabilitačních a relaxačních prostor pro klienty se specifickými potřebami (mozkové příhody, RS, Parkinsonova choroba atp.),
- zajištění bezbariérového přístupu v celém objektu,

- rekolaudaci výtahu na evakuační,
- vybudování komunikačního koridoru mezi výtahem a vstupem do budovy pro klienty a zaměstnance,
- vytvoření datové a komunikační sítě (systém asistivní technologie, TV rozvody, wi-fi, internet atd.),
- zlepšení zázemí pro zaměstnance,

Technického stavu objektu včetně technického vybavení budovy:

- zrušení stávajících dřevěných přístaveb, ve kterých jsou v současné době umístěny v energeticky nevyhovujícím prostředí kanceláře a vyšetřovny klientů a přesunout je do rekonstruovaných půdních prostor,
- modernizace stravovacího provozu včetně obměny technologie,
- modernizace prádelenského provozu včetně obměny technologie,
- oprava funkčních částí technického zařízení budovy,
- doplnění nových částí technického vybavení budovy souvisejících s realizací základních cílů projektu,

Snížení energetické náročnosti:

- využitím vhodných materiálů a komponent,
- zvýšení energetické účinnosti za účelem efektivního využití infrastruktury a snížení spotřeby energií v oblasti systému vytápění a chlazení a technologií,
- zřízení rekuperace,
- zřízení fotovoltaické elektrárny,
- využitím alternativních zdrojů výroby tepla,
- využití dešťové vody pro zálivku ploch zeleně.

4.2 Analytické cíle projektu

Aktuální průzkum stávajícího stavu objektu, jako relevantní podklad pro projekt, nebyl proveden. Dalším cílem projektu je proto:

- zpracování komplexního stavebně technického průzkumu všech konstrukčních částí a technického zařízení budovy
- analýza provozních vazeb
- rozboru zjištěných skutečností
- zpracování vyhodnocení, jako podklad pro následující projektové práce.

Analýza projektu zahrnuje:

Budovu a její konstrukční části:

- ověření stávajícího stavu budovy s podklady předanými objednatelem,
- doměření včetně polohopisu a výškopisu a zpracování aktuálního stavu budovy,
- provedení stavebně technického průzkumu a statického průzkumu budovy všech svislých a vodorovných konstrukcí budovy
- provedení stavebně – mykologického a entomologického průzkumu dřevěných konstrukcí budovy,
- energetického posouzení budovy,
- vyhodnocení stávajícího stavu budovy a provozních vazeb a procesů z hlediska aktuálních požárně bezpečnostních předpisů

- další průzkumy a rozborů nezbytné pro zpracování dokumentace pro provedení stavby.

Technického zařízení budovy:

- kanalizace: ověření stávajícího stavu uložení rozvodů kanalizace s podklady předanými objednatelem (kamerový průzkum),
- vodovod: skutečný stav rozvodů nemá objednatel v tištěném ani elektronickém provedení k dispozici,
- vytápění: skutečný stav rozvodů nemá objednatel v tištěném ani elektronickém provedení k dispozici,
- plynovod: skutečný stav rozvodů nemá objednatel v tištěném ani elektronickém provedení k dispozici,
- vzduchotechnika: vzhledem ke skutečnosti, že stávající rozvody VZT budou likvidovány není provedení průzkumu zásadní,
- elektroinstalace: ověření stávajícího stavu uložení rozvodů elektroinstalace s podklady předanými objednatelem (Rekonstrukce hlavní rozvodny včetně výměny rozvaděče měření spotřeby energie),
- slaboproudé rozvody: stávající systémy slaboproudých rozvodů jsou původní, nevyhovují aktuálnímu technickému standardu ani uživatelským požadavkům, nebudou zachovány,
- EPS: ověření stávajícího stavu uložení rozvodů EPS s podklady předanými objednatelem (Dodávka a montáž rozvodů EPS)
- výtah: ověření stávajícího stavu výtahu s podklady předanými objednatelem (Projektová dokumentace Výměna výtahu), stávající transportní výtahy nesplňují technické ani uživatelské požadavky, provedení jejich vyhodnocení není pro zpracování projektové dokumentace zásadní.

Provozní vazby:

- klientské (pobytové prostory, hygienické zázemí, stravování, relaxace atp.)
- služby (prádelna, kuchyň, administrativa, sklady, technické zázemí atp.),
- dodržení požárně bezpečnostních požadavků.

4.3 Projektové práce

Rozsah projektových prací musí zajistit splnění všech požadovaných cílů projektu včetně dodatečných cílů stanovených analytickou částí projektu, jejichž naplnění je nezbytné pro zajištění stavebně technické a provozní funkčnosti budovy:

Bourací práce:

- zrušení stávajících dřevěných přístaveb,
- bourání nepotřebných a nestabilních konstrukčních částí budovy,
- bourání konstrukčních částí budovy bránících naplnění hlavních cílů projektu,

Změna užívání:

- v rámci plnění hlavních cílů projektu bude v některých částech objektu nutná změna užívání, (např. přemístění prádelny do 1. PP, přemístění kuchyně do uvolněných prostor po přemístění kuchyně, rozšíření ubytovacích kapacit pro klienty do prostor po přemístění kuchyně atp.),

Přestavby:

- humanizace pobytových a provozních částí budovy, které nesplňují současné požadavky na kvalitu poskytovaných služeb,
- vybudování nových ubytovacích a provozních kapacit v doposud nevyužívaných částech objektu (např. půdní vestavba atp.),

Přístavby:

- přístavba nového schodiště,
- vybudování komunikačního koridoru mezi stávajícím výtahem a vstupem pro klienty,
- nová vertikála pro zajištění zásobování kuchyně atp.,

Rekonstrukce a modernizace:

- technického zařízení budovy,
- výměna části konstrukčních prvků budovy,

Opravy:

- fasády budovy,
- některých vnitřních částí budovy, které již byly rekonstruovány, je však nutné uvést jejich stávající stavebně technický stav do souladu s uživatelskými požadavky a současnými předpisy, (např. vstupy do stávajících ubytovacích kapacit v 1. NP uvést do souladu s požárními předpisy, odstranit nevhodný mobiliář z únikových koridorů – hlavní schodiště, chodby atp.).

Pozn.: Veškeré projektové práce je nutné obsahem, rozsahem a provedením zpracovat v souladu s novelou stavebního zákona platného od 1.7.2024 včetně aktuálně platných souvisejících předpisů.

4.4 Kvalitativní požadavky na projektové práce:

• Budova a její konstrukční části

Obvodové a vnitřní svíslé (nosné i nenosné) konstrukce v rozsahu všech podlaží:

- zásahy související se zajištěním stability konstrukcí,
- zásahy související s naplněním cílů projektu.

Podzemní část budovy:

- zásahy související se zajištěním stability základových konstrukcí,
- zásahy související s naplněním cílů projektu (např. doplnění izolace proti zemní vlhkosti, odstranění stávající vlhkosti základového zdiva a zdiva 1. PP atp.).

Stropní konstrukce všech podlaží:

- zásahy související se zajištěním stability konstrukcí,
- zásahy související s naplněním cílů projektu.

Střešní konstrukce:

- zásahy související s provedením půdní vestavby (např. doplnění střešních oken, zateplení atp.),

- případné opravy závad zjištěných v analytické části projektu včetně závad hromosvodu.

Výplně otvorů:

- kompletní výměna oken budovy, případné doplnění nových oken v parametrech odpovídajících aktuálním požadavkům na „energetické náročnosti budov“,
- částečná repase nebo obměna stávajících vstupních a vnitřních dveří odpovídajících původnímu historickému charakteru budovy,
- výměna, případně doplnění nových vstupních dveří odpovídajících aktuálním provozním požadavkům a požadavkům „energetické náročnosti budov“.

Fasáda:

- není požadováno zateplení budovy,
- oprava fasády v rozsahu zachování stávající členění a charakteru budovy.

• **Technické zařízení budovy**

Zdravotně technická instalace:

Kanalizace:

- zásahy související se zajištěním funkčnosti,
- zásahy související se zajištěním cílů projektu.

Vodovod:

- zásahy související se zajištěním funkčnosti,
- zásahy související se zajištěním cílů projektu.

Zařizovací předměty:

- výměna zastaralých typů,
- sjednocení typu zařizovacích předmětů

Vytápění:

- zásahy související se zajištěním funkčnosti (oprava stávajících rozvodů, vyčištění a případná výměna energeticky nevhodných oteplovacích těles atp.),
- zásahy související se zajištěním cílů projektu.

Plynovod:

- zásahy související se zajištěním funkčnosti,
- zásahy související se zajištěním cílů projektu.

Vzduchotechnika:

- zásahy související se zajištěním cílů projektu, tj. dodávka a montáž nového systému VZT.

Elektroinstalace:

- zásahy související se zajištěním funkčnosti,
- zásahy související se zajištěním cílů projektu.

Slaboproudá rozvody:

- zásahy související se zajištěním cílů projektu, tj. kompletní instalace nových slaboproudých systémů,
- v případě EPS doplnění stávajícího systému EPS.

Výtah:

- rekolaudace stávajícího výtahu na stupeň evakuační,
- dodávka montáž nových transportních výtahů (kuchyň, prádelna atp.).

4.4 Realizace projektu při zajištění provozu

Závazným cílem projektu je zajištění realizace projektu při zachování provozu zařízení, případně s jeho částečným, časově vymezeným omezeným provozem.

Součástí projekčních prací musí být v rámci jednotlivých stupňů projektu zpracován:

Fáze Projektu pro povolení stavby:

- návrh etapizace stavebních prací,
- projektovou dokumentaci zpracovat a projednat tak, aby bylo možné realizovat stavbu v samostatných, plně funkčních částech (etapách), pro které bude možné vydat samostatné kolaudační souhlasy.

Fáze Projektu pro provedení stavby (Dokumentace pro výběr zhotovitele):

- návrh technických, provozních a organizačních opatření pro zajištění plynulého průběhu stavebních prací,
- zpracování harmonogramu stavebních prací se zapracováním lhůt pro zajištění technických, provozních a organizačních opatření pro zajištění plynulého průběhu stavebních prací.

4.5 Prádelna

Postup rekonstrukce

Pro rekonstrukci prádelenského provozu je vymezen prostor jižního křídla prvního podzemního podlaží s minimálním zásahem do navazujících prostor prvního nadzemního podlaží. Stavební práce lze provádět za provozu při jeho částečném omezení.

Etapa zahrnuje přemístění prádelny a sušárny prádla včetně zázemí pro zaměstnance prádelny do nevyužívaného suterénního prostoru. Suterén je propojen s přízemím stávajícím schodištěm. Pro transport prádla bude vybudován menší nákladní výtah mezi suterénem a prvním nadzemním podlažím. Tyto práce se dotýkají úprav stávajících kancelářských prostor. Dále bude suterénní prostor přímo spojen s venkovním prostorem venkovním zastřešeným schodištěm. Vzduchotechnické zařízení včetně rekuperační jednotky bude umístěno v navazujících suterénních prostorách. Rekonstrukce se dále týká rozvodů vody, kanalizace, elektroinstalace, slaboproudých rozvodů a vytápění. V rámci stavebních prací je nutné řešit i celkovou sanaci a odizolování stávajícího nosného zdiva.

Kapacity nového prádelenského provozu musí zabezpečit potřeby Domova, tj. praní osobního prádla klientů, bílého prádla (povlečení, ubrusy, ...), hygienického prádla (ručníky, osušky, ...), provozního prádla (záclony, potahy, ...), pracovního oblečení zaměstnanců.

Celkově se pere cca 500 – 600 kg prádla týdně. Provoz prádelny je celoroční, v pracovních dnech.

Orientační návrh technologie a provozní vazby jsou součástí výkresové přílohy projektového záměru.

4.6 Stravovací provoz

Rekonstrukce kuchyňského provozu je navazující etapa, kdy po přemístění prádelny do prvního podzemního podlaží jižního křídla se prostory bývalé prádelny v prvním nadzemní podlaží západního křídla stavebně upraví na nový kuchyňský provoz.

Požadavky na kapacity kuchyňského provozu:

- celková kapacita (klienti + personál) do 100 jídel ve směně,
- výběr ze 2 druhů hlavních jídel včetně diet,
- celodenní stravování klientů,
- personál 4,2 úvazky.

Technologie výroby:

- dopravu surovin do skladů a přípraven zavážením novým zásobovacím vstupem z komunikace na úrovni 1.PP malým nákladním výtahem a odtud do prostoru skladů a přípraven,
- rozdělení skladů podle druhu zboží – choulostivé suroviny (maso, tuky, uzeniny) budou ukládány odděleně dle druhu v chladicích skříních, v přípravě zeleniny se bude čistit kořenová i listová zelenina,
- výroba je rozdělena na:
 - o úsek čisté přípravy masa, řeší pouze bezprostřední opracování suroviny před jejím tepelným zpracováním,
 - o úsek přípravy teplých pokrmů,
 - o úsek studené kuchyně.
 - o výdej pokrmů je řešen částečně do jídelny personálu (provoz v jídelně je samoobslužný) a na jednotlivá oddělení k lůžku pacienta,
 - o umývárna nádobí, vyhřívané zásobníky nádobí a sklad nádobí.

Orientační návrh technologického vybavení:

- | | |
|--|------|
| - varný kotel 60 l | 1 ks |
| - sklopná multifunkční pánev 60 l | 1 ks |
| - el. varná deska s toubou, 4 varné zóny | 1 ks |
| - konvektomat 10x GN 1/1 | 1 ks |
| - zchlazovač pod konvektomat | 1 ks |

- | | |
|-------------------------------|------|
| - mycí stroj na stolní nádobí | 1 ks |
| - chladicí a mrazicí skříně | |
| - kuchyňské stroje | |
| - chladicí nábytek | |
| - nerezový nábytek | |
| - podlahové rošty | |
| - odsávací zákryt | |
| - skladové regály | |

4.7 Rozvojové plochy 3. NP

Rozvojové plochy 3. NP by měly být využívány klienty Domova. Předpokládá se s umístěním prostor pro snoozeling, rehabilitaci a relaxaci. Součástí musí být sociální zázemí včetně a koupelny.

5. Výkresová část

Výkres č. 1: Situace:

Výkres č. 2: 1. PP stávající stav:

Výkres č. 3: 1. PP navrhovaný stav:

Výkres č. 4: 1. NP stávající stav s vyznačením bouraných a rekonstruovaných částí stavby

Výkres č. 5: 1. NP navrhovaný stav

Výkres č. 6: 2. NP stávající stav

Výkres č. 7: 2. NP navrhovaný stav

Výkres č. 8: 3. NP stávající stav

Výkres č. 9: 3. NP navrhovaný stav

Výkres č. 10: Střecha

Výkres č. 11: Pohled jihovýchodní

Výkres č. 12: Pohled severovýchodní

Výkres č. 13: Pohled severozápadní

Výkres č. 14: Pohled jihozápadní

Výkres č. 15: Řez

Výkres č. 16: Kuchyňský provoz 1. NP

Výkres č. 17: Prádelna 1. PP

Výkres č. 18: Prádelna a další provozy 1. NP

6. Závěr

Projektový záměr je nedílnou součástí Výzvy k podání nabídky – Zadávací dokumentace k zjednodušenému podlimitnímu řízení na služby k veřejné zakázce „Stavební úpravy – humanizace Domova Na Hrádku – projektová dokumentace“.

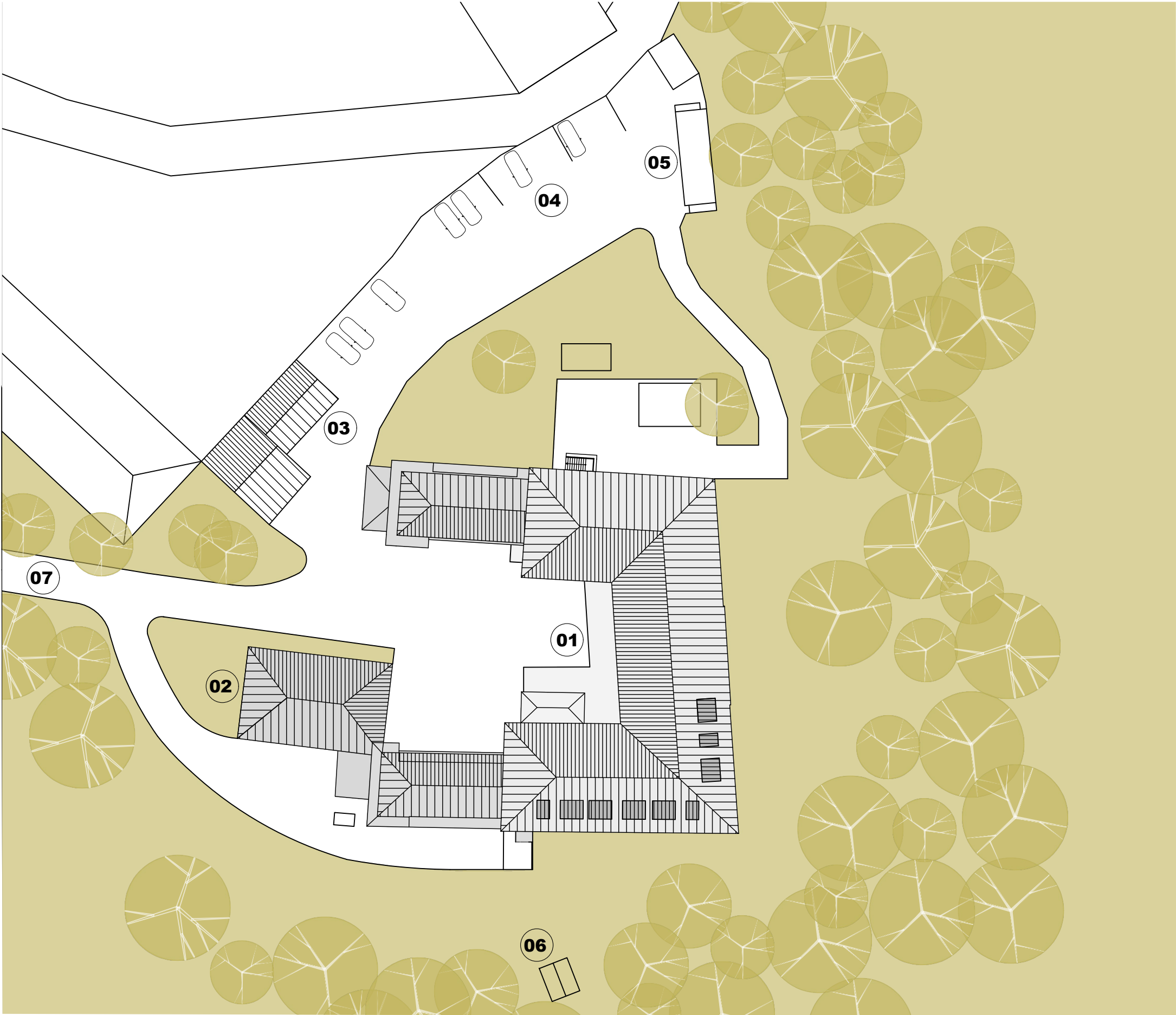
Projektový záměr je podklad definující představu zadavatele o parametrech a rozsahu předmětu plnění.

Pokud bude v návaznosti na nové skutečnosti, které nebyly zadavateli v době zadání veřejné zakázky známy a nemohl je předpokládat, připouští se alternativní řešení vyplývající z odborných znalostí a zkušeností uchazeče.

Závazné pro uchazeče je:

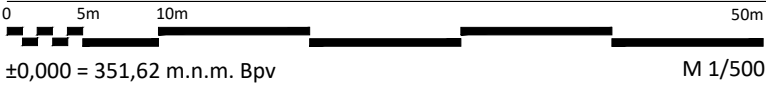
- splnění hlavních cílů projektu
- realizace projektu při zajištění provozu
- splnění podmínek daných legislativou, souvisejícími předpisy a podmínkami vyplývajícími z poskytnutých dotačních titulů
- veškeré požadavky dané dalšími přílohami zadávací dokumentace.

V Červeném Hrádku, červenec 2024

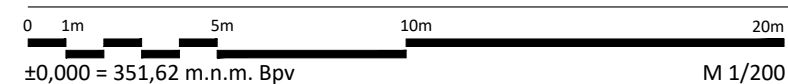
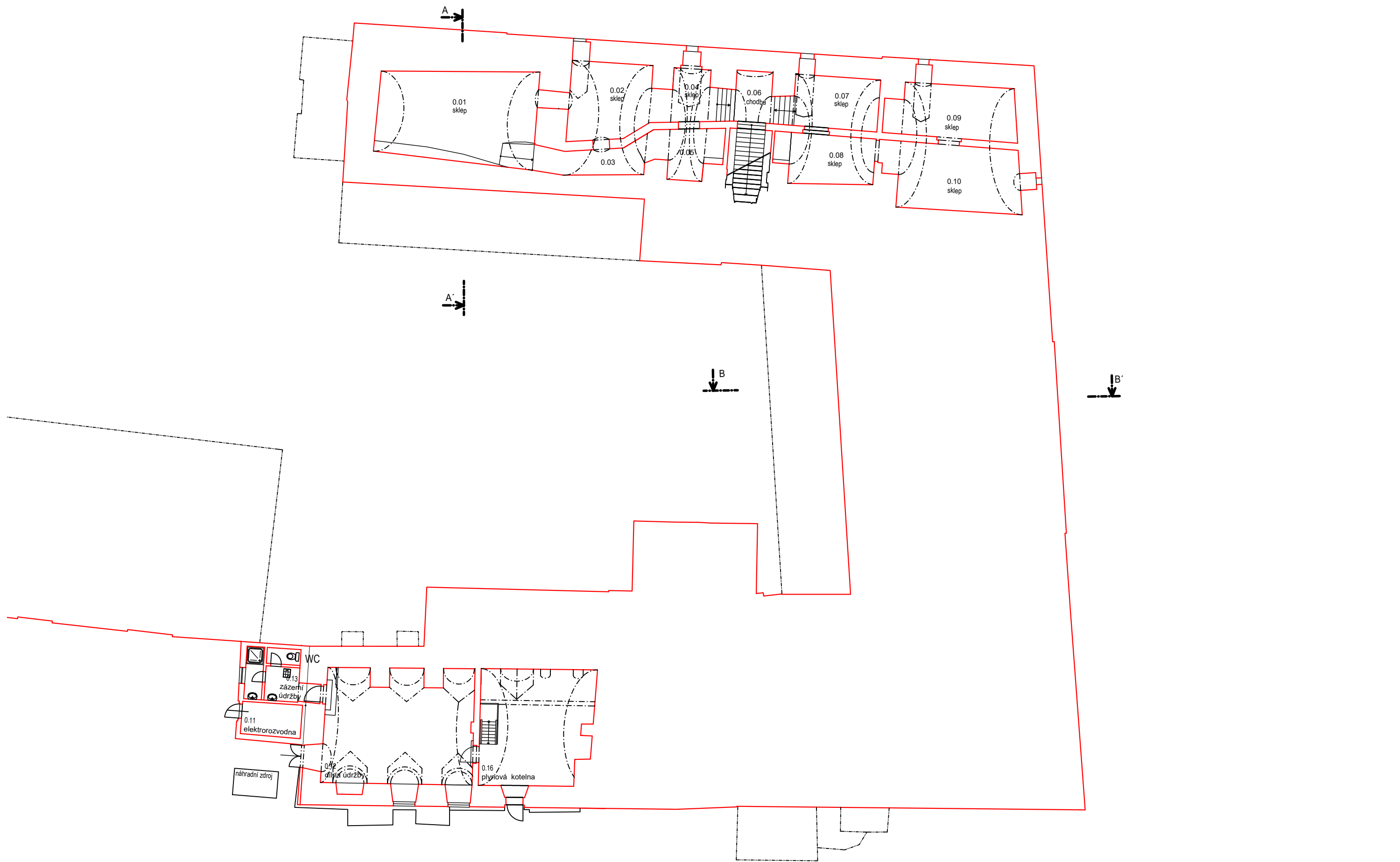


LEGENDA

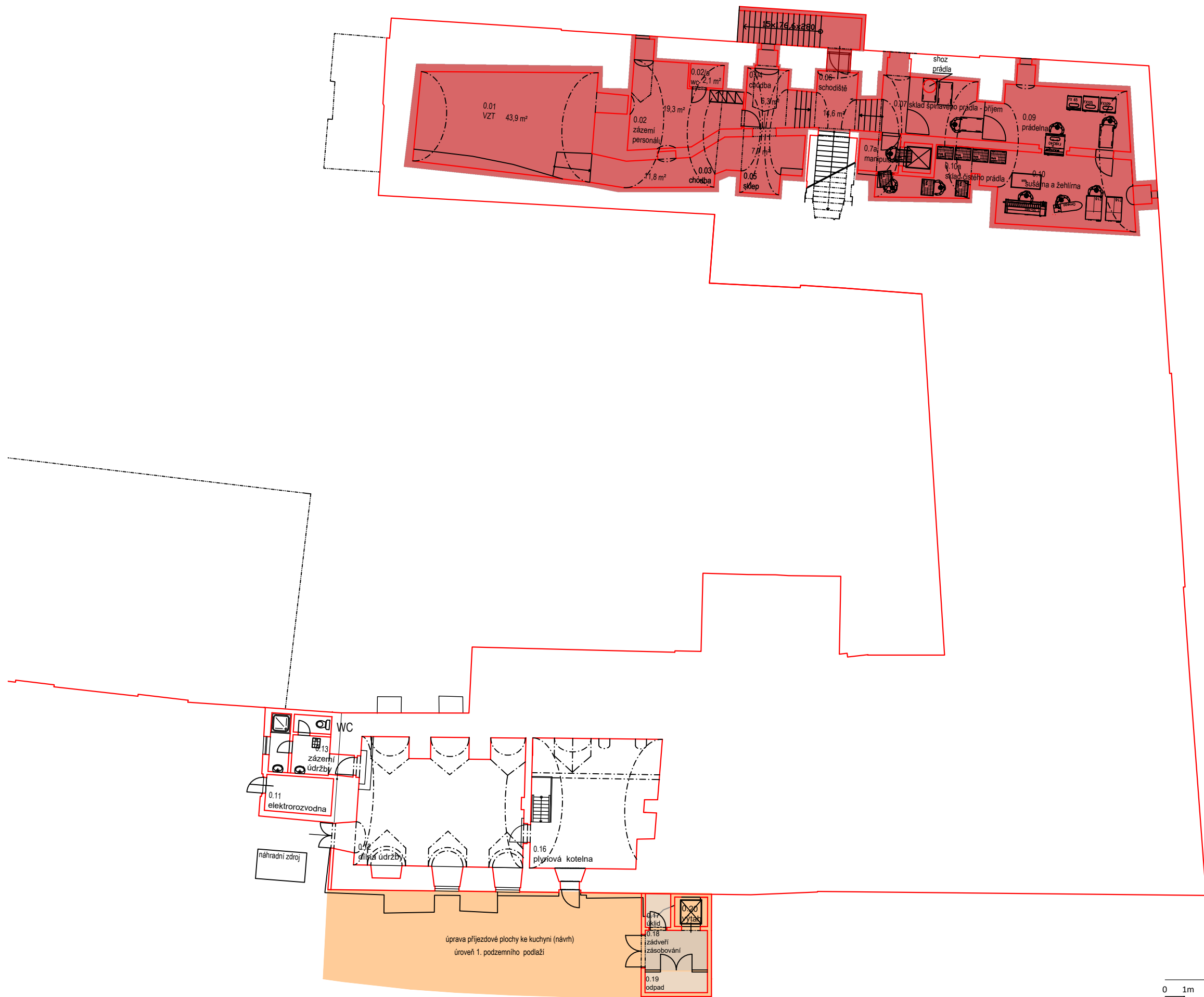
- 01 hlavní objekt
- 02 altán
- 03 garážová stání
- 04 parkoviště
- 05 keramická dílna
- 06 čistírna odpadních vod
- 07 hlavní vstup do areálu



objednatel	akce	výkres	měřítko	datum	orientace	výkres číslo
DOMOV NA HRÁDKU, poskytovatel sociálních služeb Červený Hrádek 45; 285 04 Uhlířské Janovice	Projektový záměr Stavební úpravy – humanizace Domova Na Hrádku	SITUACE	1 : 500	červenec 2024		01



objednatel	akce	výkres	měřítko	datum	orientace	výkres číslo
DOMOV NA HRÁDKU, poskytovatel sociálních služeb Červený Hrádek 45; 285 04 Uhlířské Janovice	Projektový záměr Stavební úpravy – humanizace Domova Na Hrádku	1. podzemní podlaží stávající stav	1 : 200	červenec 2024		02



LEGENDA

- prádelna
- kuchyně

0 1m 5m 10m 20m
±0,000 = 351,62 m.n.m. BpV M 1/200

objednatel	akce	výkres	měřítko	datum	orientace	výkres číslo
DOMOV NA HRÁDKU, poskytovatel sociálních služeb Červený Hrádek 45; 285 04 Uhlířské Janovice	Projektový záměr Stavební úpravy – humanizace Domova Na Hrádku	1. podzemní podlaží navrhovaný stav	1 : 200	červenec 2024		03

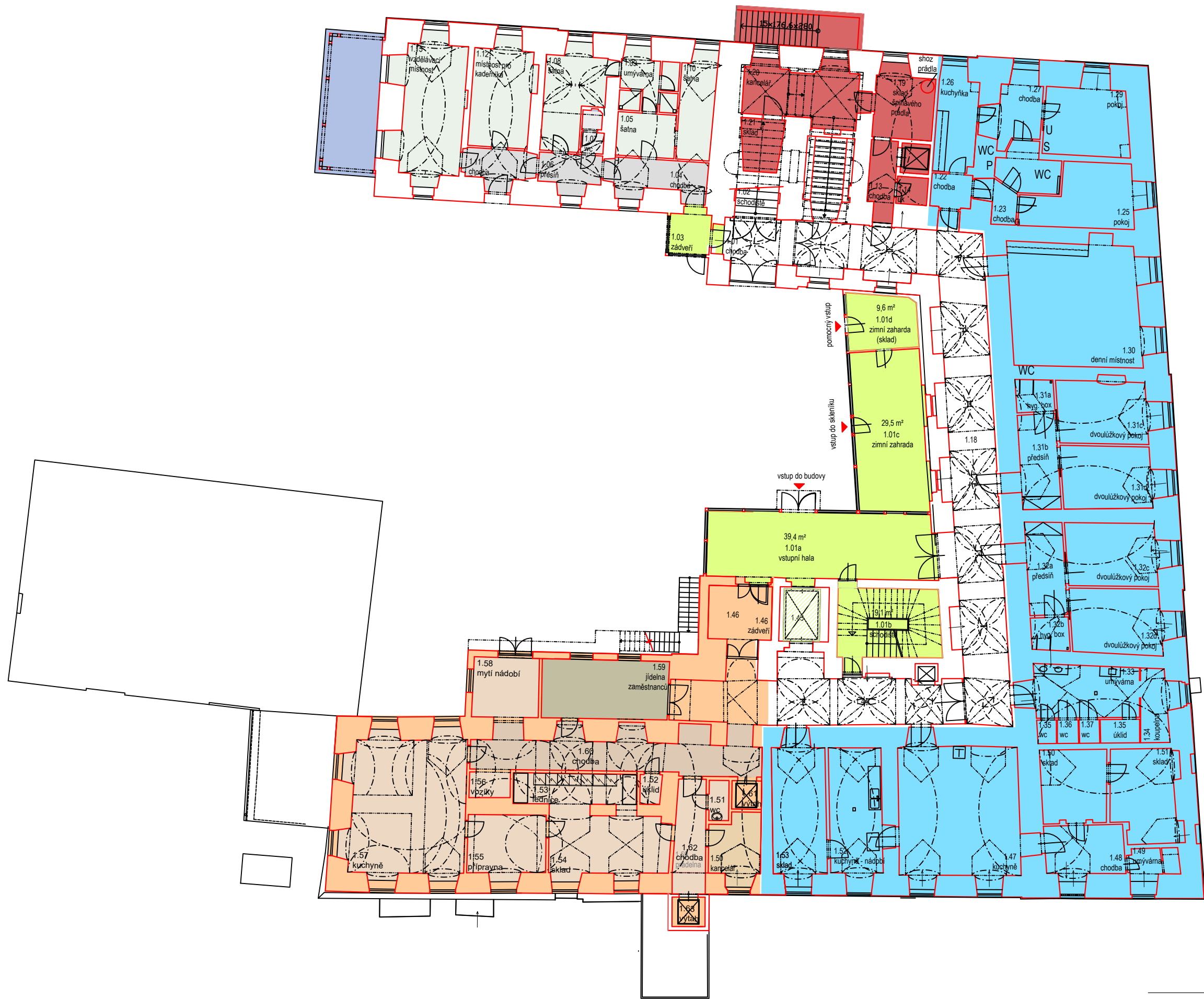


LEGENDA

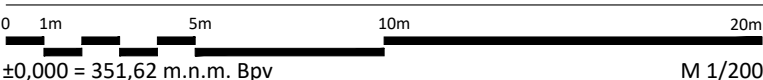
- rekonstrukce
- bourací práce

0 1m 5m 10m 20m
±0,000 = 351,62 m.n.m. Bpv M 1/200

objednatel	akce	výkres	měřítko	datum	orientace	výkres číslo
DOMOV NA HRÁDKU, poskytovatel sociálních služeb Červený Hrádek 45; 285 04 Uhlířské Janovice	Projektový záměr Stavební úpravy – humanizace Domova Na Hrádku	1. nadzemní podlaží stávající stav	1 : 200	červenec 2024		04




- LEGENDA**
- přístavby vstupů a vertikály
 - rekonstrukce
 - prádelna
 - doprovodné provozy
 - kuchyně
 - humanizace bytových prostor

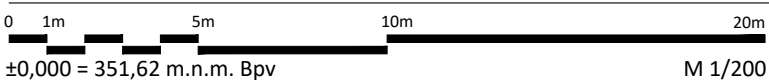


objednatel	akce	výkres	měřítko	datum	orientace	výkres číslo
DOMOV NA HRÁDKU, poskytovatel sociálních služeb Červený Hrádek 45; 285 04 Uhlířské Janovice	Projektový záměr Stavební úpravy – humanizace Domova Na Hrádku	1. nadzemní podlaží navrhovaný stav	1 : 200	červenec 2024		05



LEGENDA

 bourací práce



objednatel	akce	výkres	měřítko	datum	orientace	výkres číslo
DOMOV NA HRÁDKU, poskytovatel sociálních služeb Červený Hrádek 45; 285 04 Uhlířské Janovice	Projektový záměr Stavební úpravy – humanizace Domova Na Hrádku	2. nadzemní podlaží stávající stav	1 : 200	červenec 2024		06

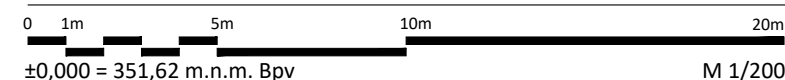
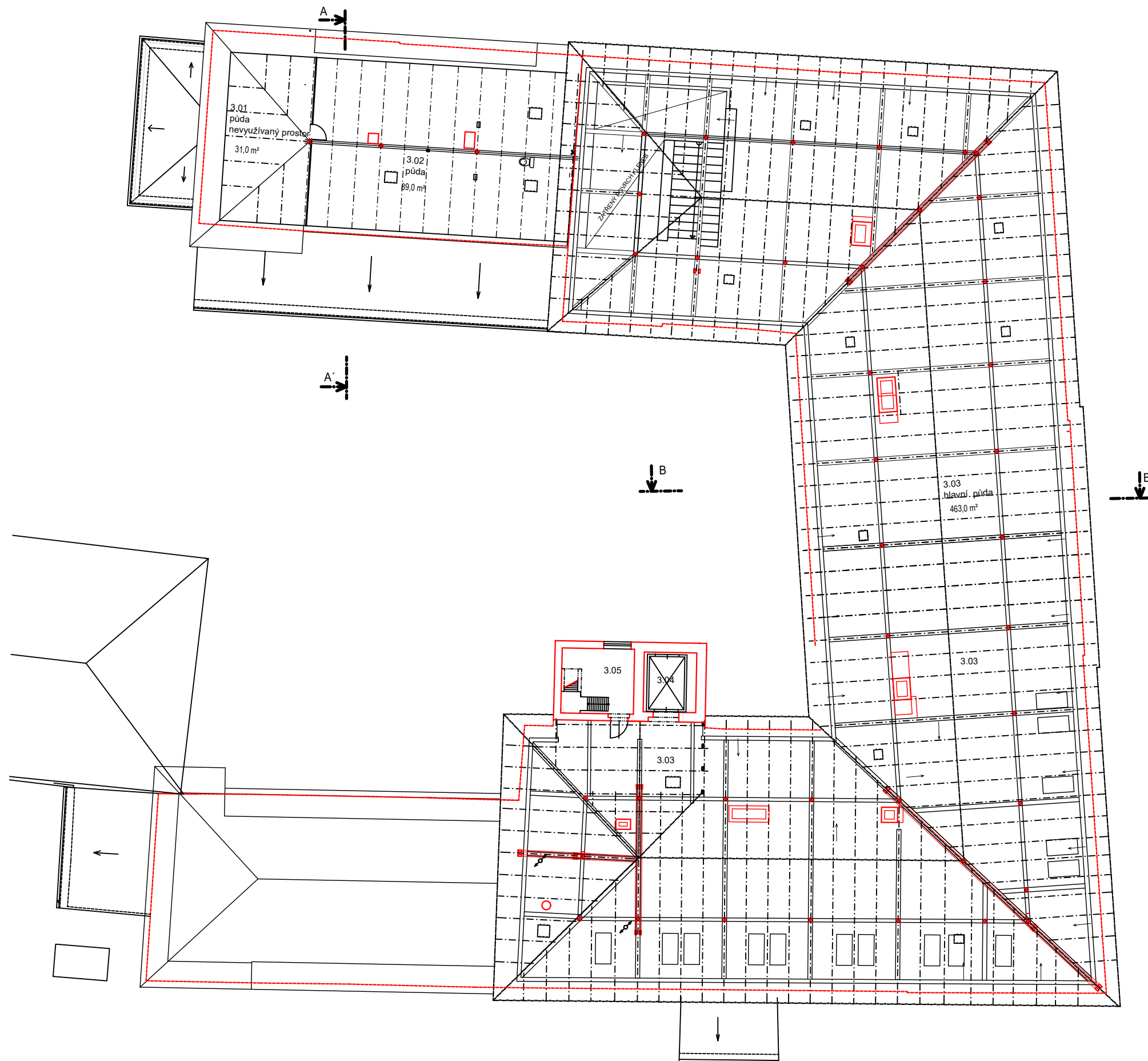


LEGENDA

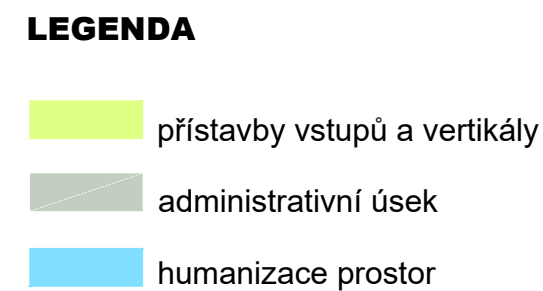
- přístavba vertikály
- humanizace bytových prostor

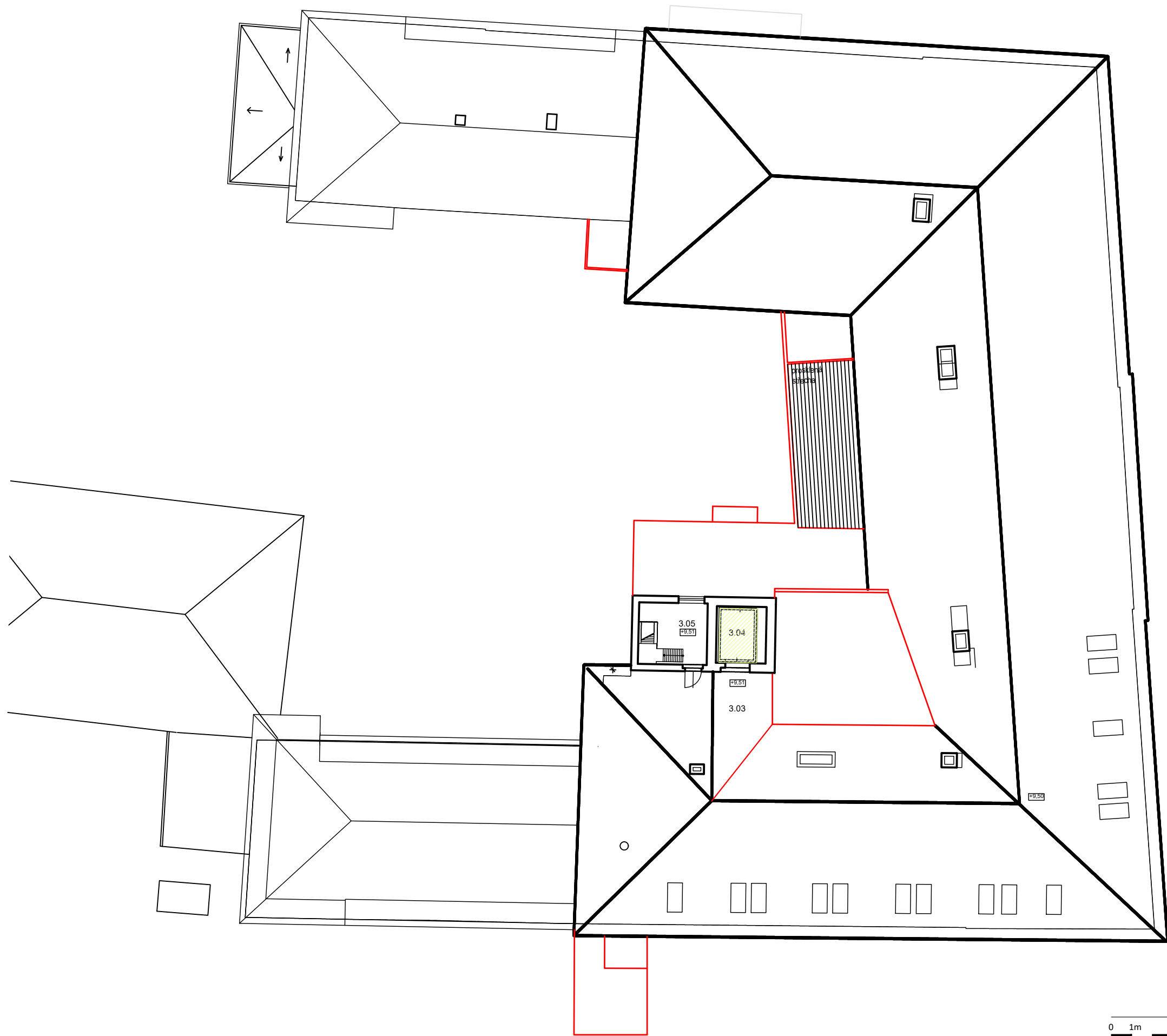
0 1m 5m 10m 20m
±0,000 = 351,62 m.n.m. Bpv M 1/200

objednatel	akce	výkres	měřítko	datum	orientace	výkres číslo
DOMOV NA HRÁDKU, poskytovatel sociálních služeb Červený Hrádek 45; 285 04 Uhlířské Janovice	Projektový záměr Stavební úpravy – humanizace Domova Na Hrádku	2. nadzemní podlaží navrhovaný stav	1 : 200	červenec 2024		07



objednatel	akce	výkres	měřítko	datum	orientace	výkres číslo
DOMOV NA HRÁDKU, poskytovatel sociálních služeb Červený Hrádek 45; 285 04 Uhlířské Janovice	Projektový záměr Stavební úpravy – humanizace Domova Na Hrádku	3. nadzemní podlaží stávající stav	1 : 200	červenec 2024		08

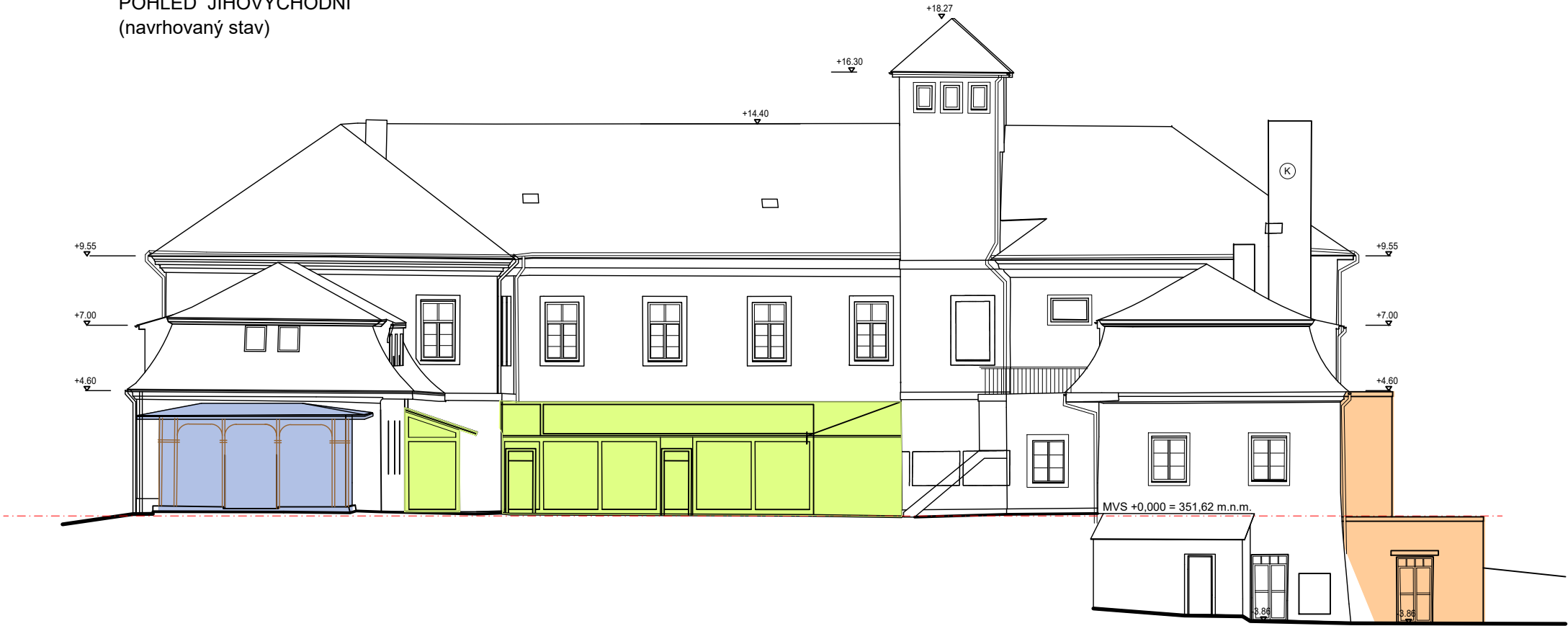




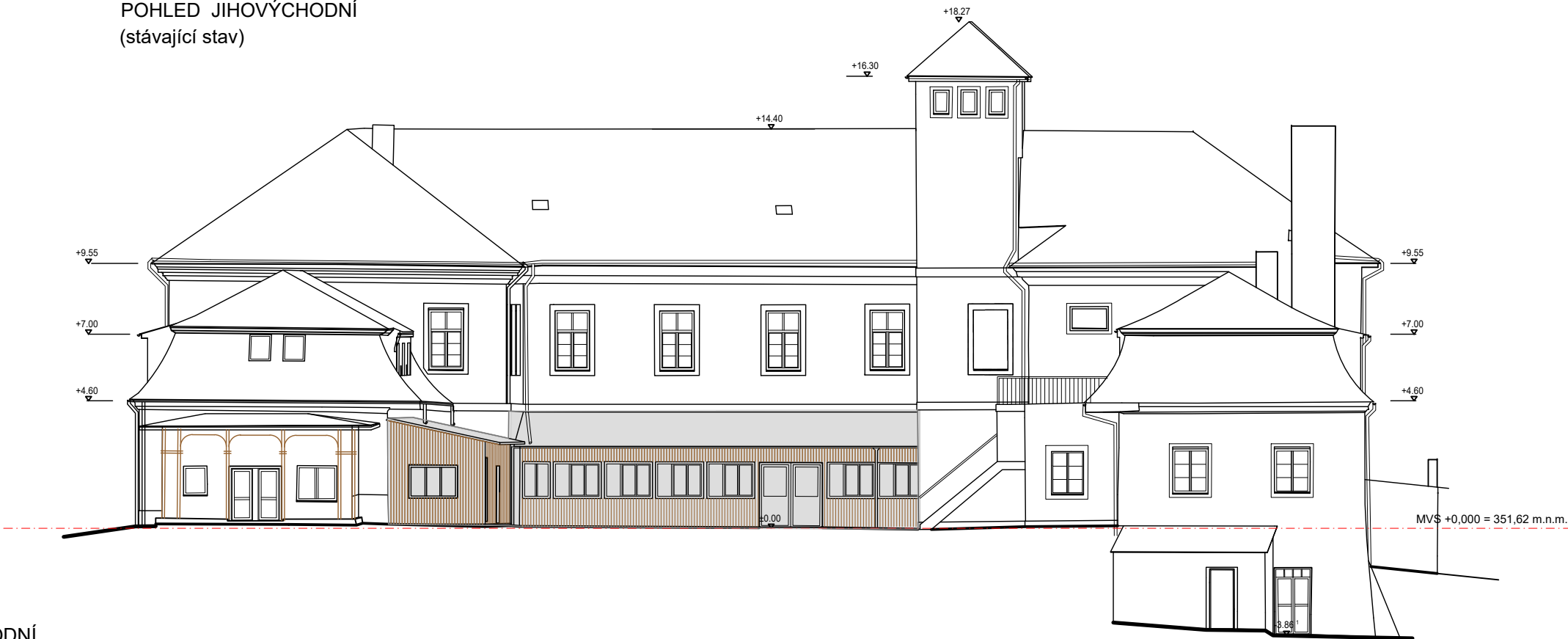
0 1m 5m 10m 20m
±0,000 = 351,62 m.n.m. Bpv M 1/200

objednatel	akce	výkres	měřítko	datum	orientace	výkres číslo
DOMOV NA HRÁDKU, poskytovatel sociálních služeb Červený Hrádek 45; 285 04 Uhlířské Janovice	Projektový záměr Stavební úpravy – humanizace Domova Na Hrádku	střecha navrhovaný stav	1 : 200	červenec 2024		10

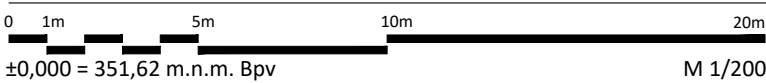
POHLED JIHOVÝCHODNÍ
(navrhovaný stav)



POHLED JIHOVÝCHODNÍ
(stávající stav)



POHLED JIHOVÝCHODNÍ

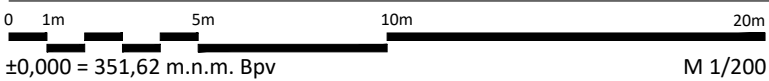


objednatel	akce	výkres	měřítko	datum	orientace	výkres číslo
DOMOV NA HRÁDKU, poskytovatel sociálních služeb Červený Hrádek 45; 285 04 Uhlířské Janovice	Projektový záměr Stavební úpravy – humanizace Domova Na Hrádku	pohled jihovýchodní	1 : 200	červenec 2024		11

POHLED SEVEROVÝCHODNÍ
(navrhovaný stav)

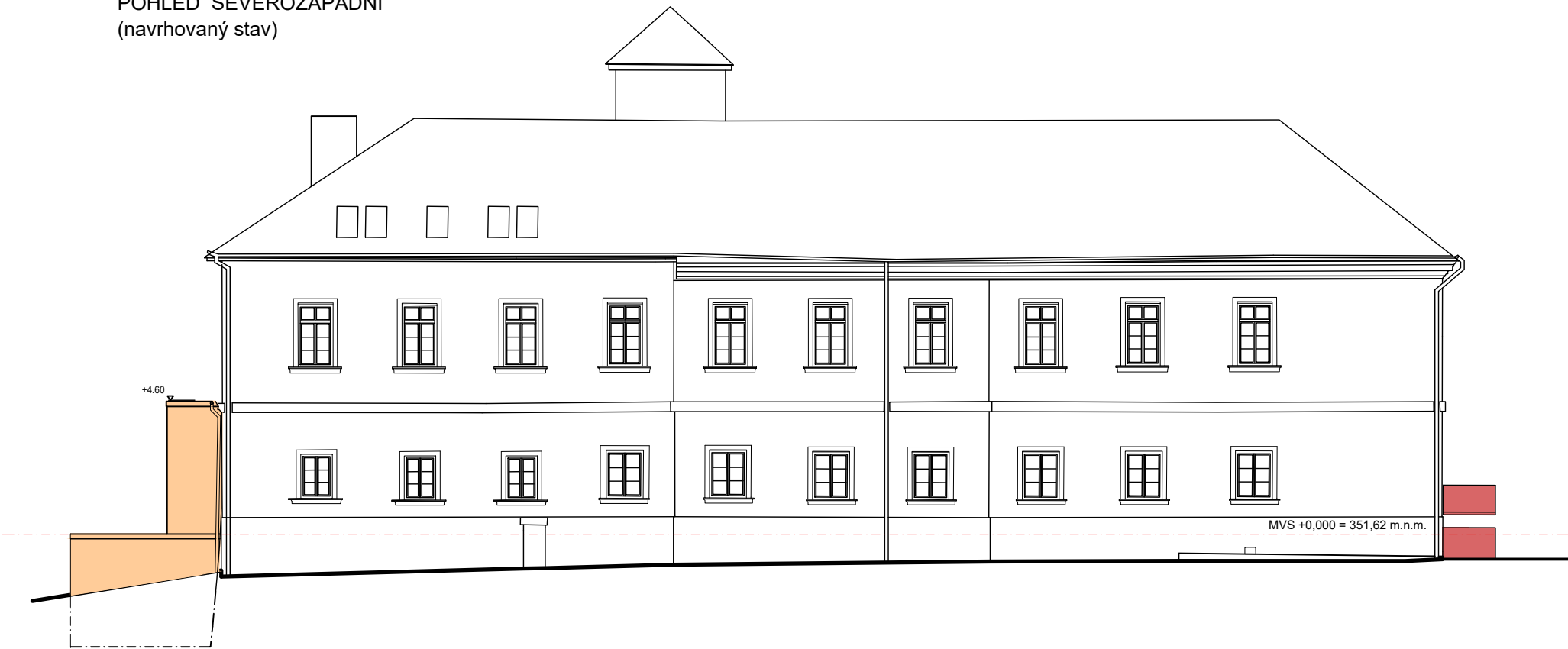


POHLED SEVEROVÝCHODNÍ
(stávající stav)

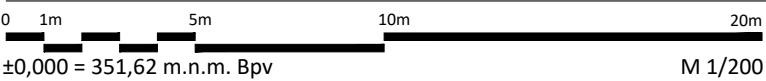
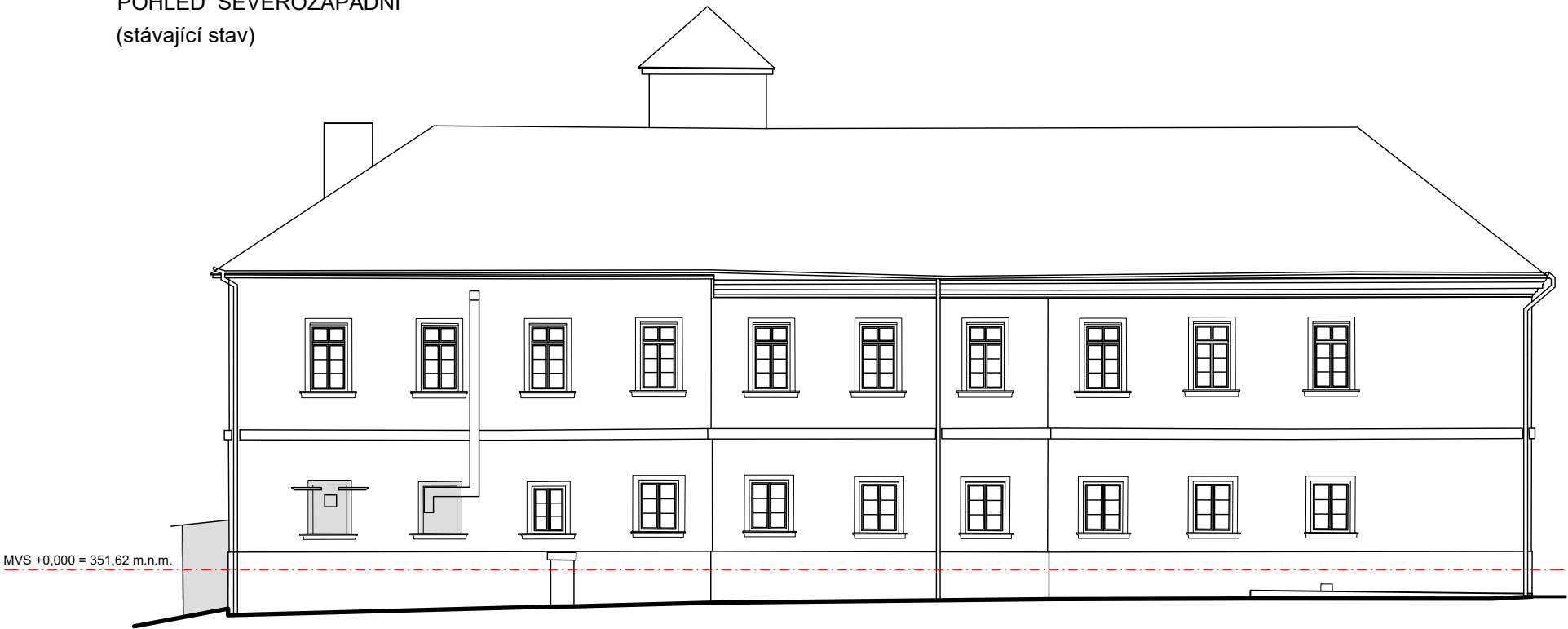


objednatel	akce	výkres	měřítko	datum	orientace	výkres číslo
DOMOV NA HRÁDKU, poskytovatel sociálních služeb Červený Hrádek 45; 285 04 Uhlířské Janovice	Projektový záměr Stavební úpravy – humanizace Domova Na Hrádku	pohled severovýchodní	1 : 200	červenec 2024		12

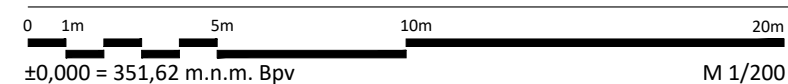
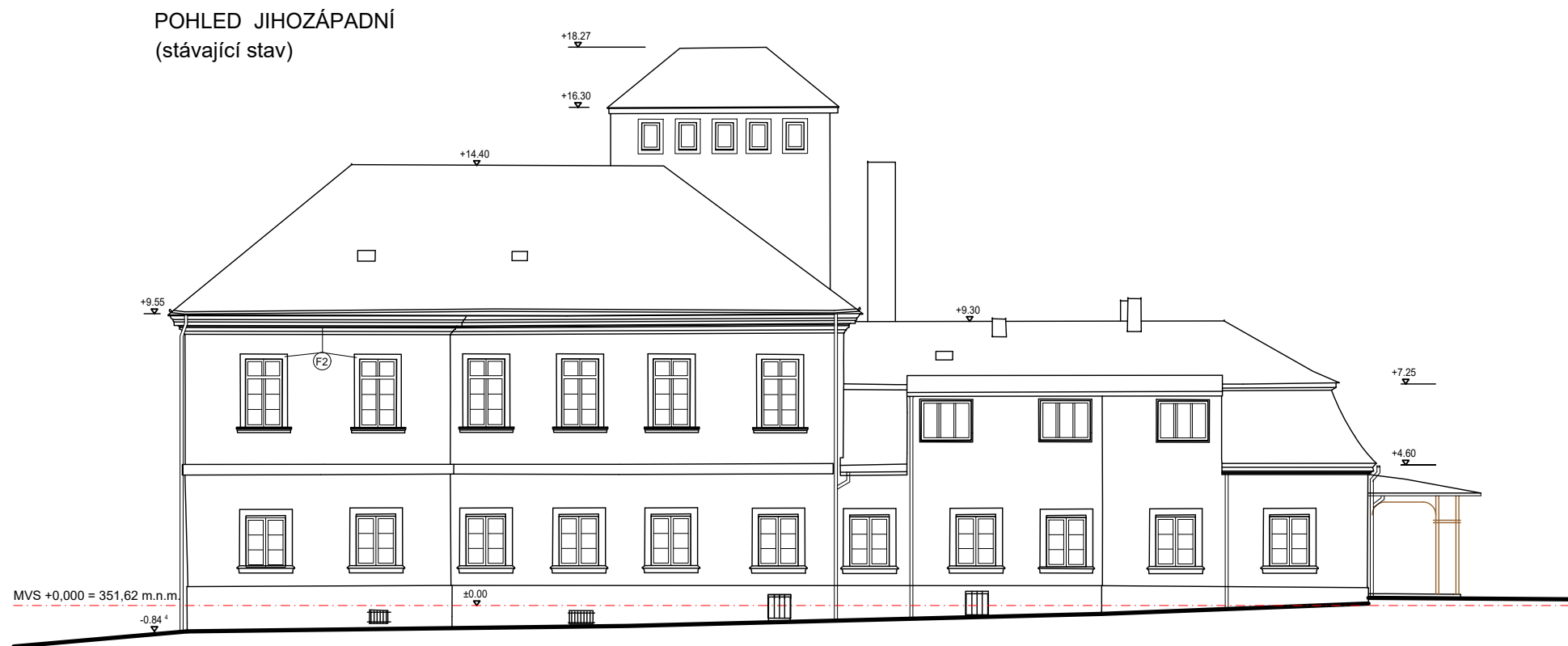
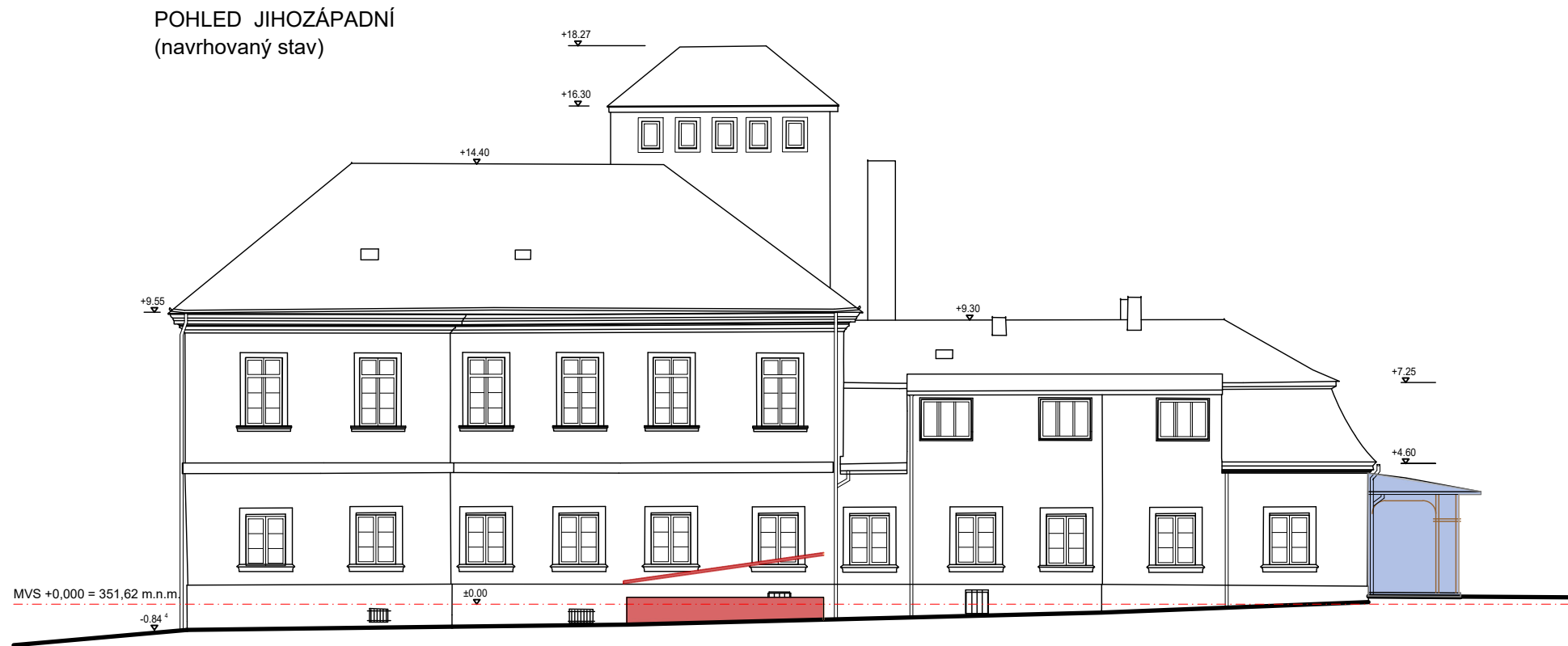
POHLED SEVEROZÁPADNÍ
(navrhovaný stav)



POHLED SEVEROZÁPADNÍ
(stávající stav)

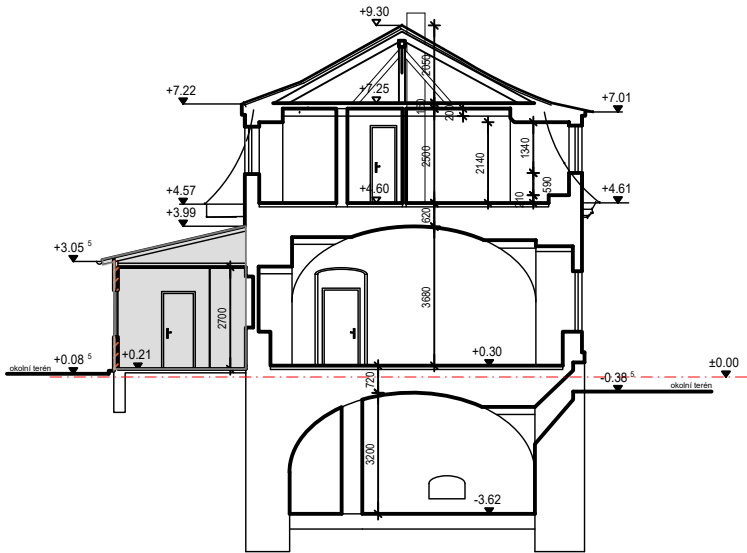


objednatel	akce	výkres	měřítko	datum	orientace	výkres číslo
DOMOV NA HRÁDKU, poskytovatel sociálních služeb Červený Hrádek 45; 285 04 Uhlířské Janovice	Projektový záměr Stavební úpravy – humanizace Domova Na Hrádku	pohled severozápadní	1 : 200	červenec 2024		13

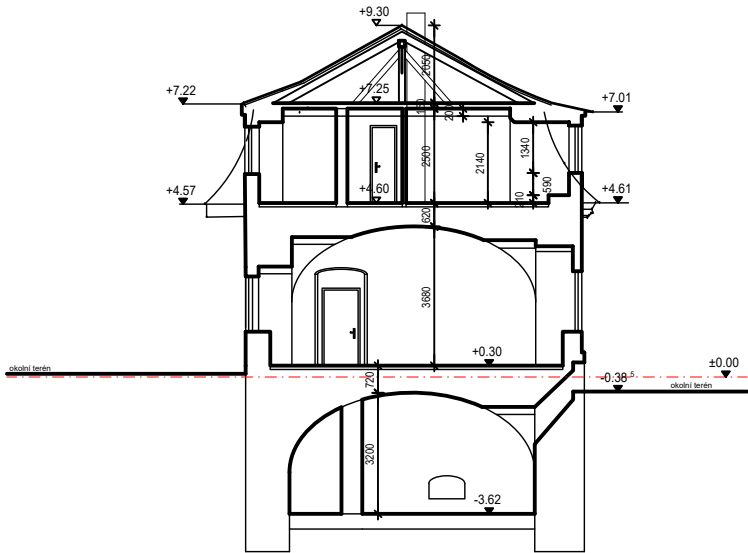


objednatel	akce	výkres	měřítko	datum	orientace	výkres číslo
DOMOV NA HRÁDKU, poskytovatel sociálních služeb Červený Hrádek 45; 285 04 Uhlířské Janovice	Projektový záměr Stavební úpravy – humanizace Domova Na Hrádku	pohled jihozápadní	1 : 200	červenec 2024		14

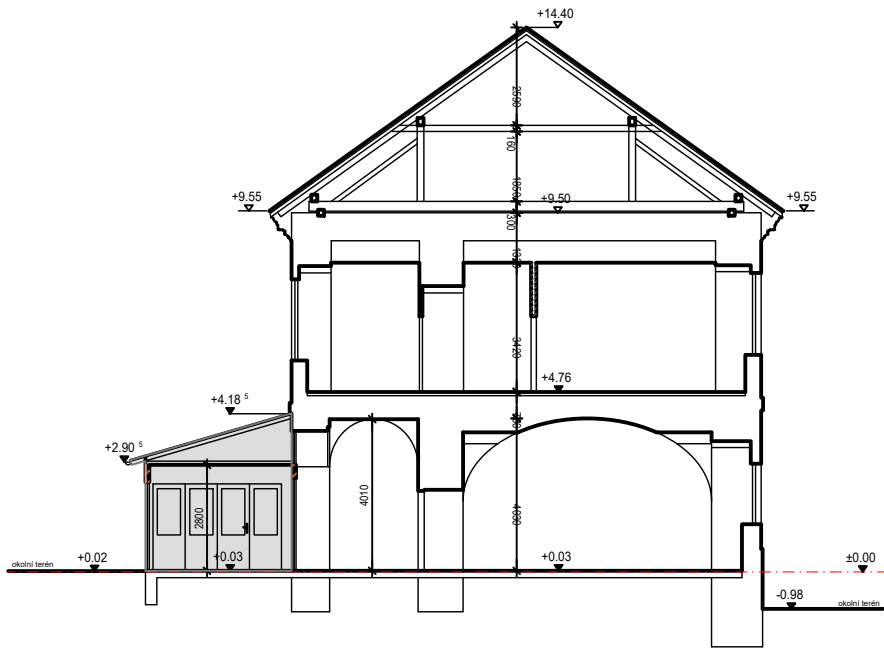
ŘEZ A-A'
(stávající stav)



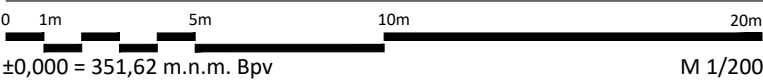
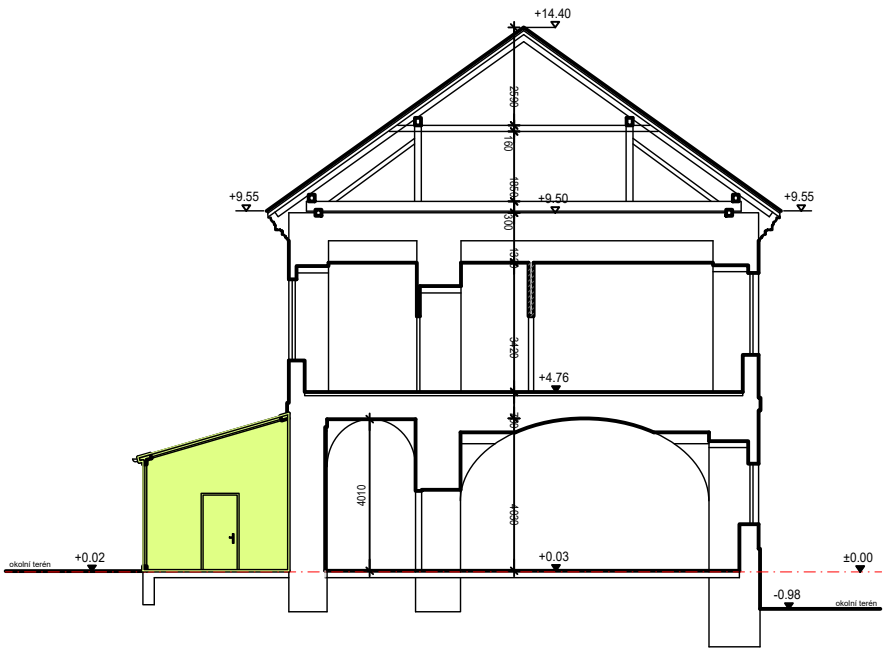
ŘEZ A-A'
(navrhovaný stav)



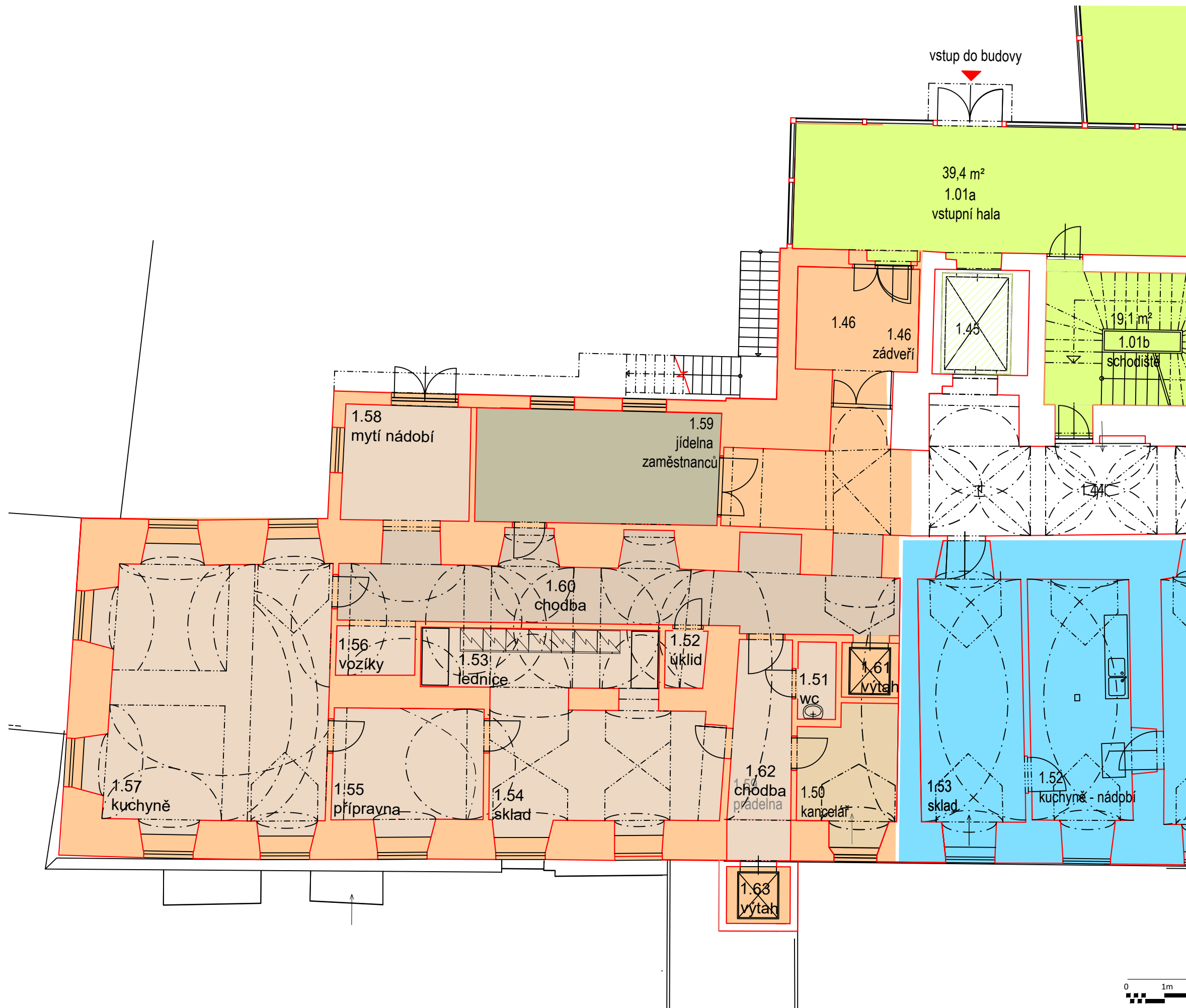
ŘEZ B-B'
(stávající stav)



ŘEZ B-B'
(navrhovaný stav)

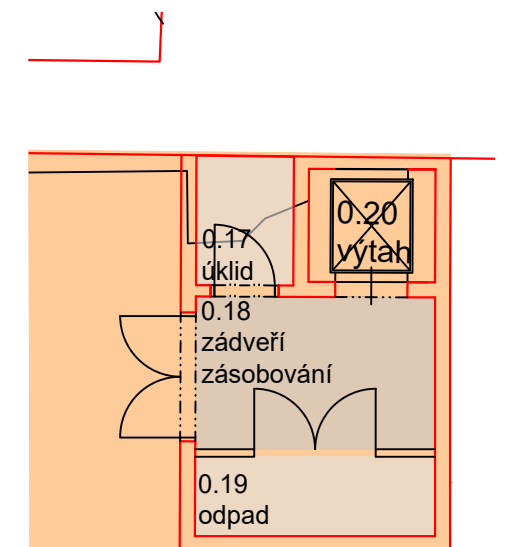


objednatel	akce	výkres	měřítko	datum	orientace	výkres číslo
DOMOV NA HRÁDKU, poskytovatel sociálních služeb Červený Hrádek 45; 285 04 Uhlířské Janovice	Projektový záměr Stavební úpravy – humanizace Domova Na Hrádku	řezy	1 : 200	červenec 2024		15



LEGENDA

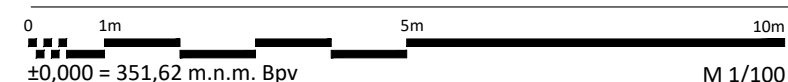
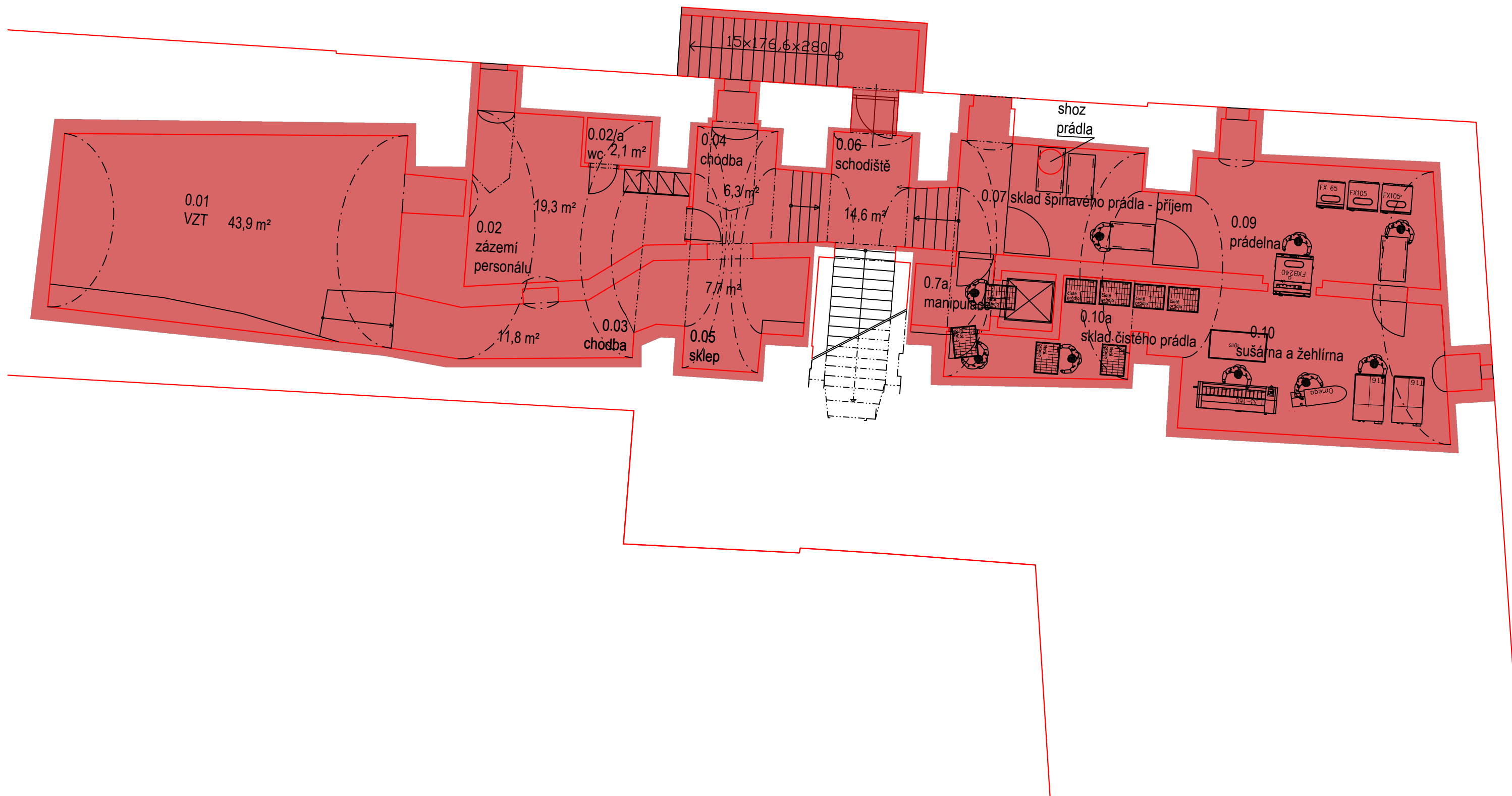
- přístavby vstupů a vertikály
- kuchyně



1. podzemní podlaží (viz výkres č. 2)



objednatel	akce	výkres	měřítko	datum	orientace	výkres číslo
DOMOV NA HRÁDKU, poskytovatel sociálních služeb Červený Hrádek 45; 285 04 Uhlířské Janovice	Projektový záměr Stavební úpravy – humanizace Domova Na Hrádku	kuchyňský provoz 1. nadzemní podlaží	1 : 100	červenec 2024		16



objednatel	akce	výkres	měřítko	datum	orientace	výkres číslo
DOMOV NA HRÁDKU, poskytovatel sociálních služeb Červený Hrádek 45; 285 04 Uhlířské Janovice	Projektový záměr Stavební úpravy – humanizace Domova Na Hrádku	prádelna 1. podzemní podlaží	1 : 100	červenec 2024		17



0 1m 5m 10m
±0,000 = 351,62 m.n.m. Bpv M 1/100

objednatel	akce	výkres	měřítko	datum	orientace	výkres číslo
DOMOV NA HRÁDKU, poskytovatel sociálních služeb Červený Hrádek 45; 285 04 Uhlířské Janovice	Projektový záměr Stavební úpravy – humanizace Domova Na Hrádku	prádelna a další povyzy 1. nadzemní podlaží	1 : 200	červenec 2024		18